

T.C
ONİKİŞUBAT KAYMAKAMLIĞI
Üngüt Şehit Ahmet Unkun İlkokulu Müdürlüğü



ÜNGÜT ŞEHİT AHMET UNKUN İLKOKULU
2024-2028 İSTRATEJİK PLANI

Kahramanmaraş

“Milli Eğitim'in gayesi; memlekete ahlâklı, karakterli, cumhuriyetçi, inkılâpçı, olumlu, atılgan, başladığı işleri başarabilecek kabiliyette, dürüst, düşünceli, iradeli, hayatta rastlayacağı engelleri aşmaya kudretli, karakter sahibi genç yetiştirmektir. Bunun için de öğretim programları ve sistemleri ona göre düzenlenmelidir. (1923)”

Mustafa Kemal ATATÜRK



İSTİKLAL MARŞI

<p><i>Korkma, sönmez bu şafaklarda yüzen al sancak; Sönmeden yurdumun üstünde tüten en son ocak. O benim milletimin yıldızıdır; parlayacak; O benimdir, o benim milletimindir ancak.</i></p> <p><i>Çatma, kurban olayım çehreni ey nazlı hilâl! Kahraman ırkıma bir gül... ne bu şiddet bu celâl? Sana olmaz dökülen kanlarımız sonra helâl, Hakkıdır, Hakk'a tapan, milletimin istiklâl.</i></p> <p><i>Ben ezelden beridir hür yaşadım, hür yaşarım. Hangi çılgın bana zincir vuracakmış? Şaşarım! Kükremiş sel gibiyim; bendimi çiğner, aşarım; Yırtarım dağları, enginlere sığmam, taşarım.</i></p> <p><i>Garb'ın âfâkını sarmışsa çelik zırhlı duvar; Benim iman dolu göğsüm gibi serhaddim var. Ulusun, korkma! Nasıl böyle bir imânı boğar, "Medeniyet!" dediğin tek dişi kalmış canavar?</i></p> <p><i>Arkadaş! Yurduma alçakları uğratma sakın; Siper et gövdeni, dursun bu hayâsızca akın. Doğacaktır sana va'dettiği günler Hakk'ın... Kim bilir, belki yarım... belki yarından da yakın.</i></p>	<p><i>Bastığın yerleri "toprak!" diyerek geçme, tanı! Düşün altındaki binlerce kefensiz yatanı. Sen şehid oğlusun, incitme, yazıktır atanı; Verme, dünyâları alsan da, bu cennet vatanı.</i></p> <p><i>Kim bu cennet vatanın uğruna olmaz ki fedâ? Şühedâ fişkıracak, toprağı sıksan şühedâ! Cânı, cânânı, bütün varımı alsın da Hudâ, Etmesin tek vatanımdan beni dünyâda cüdâ.</i></p> <p><i>Ruhumun senden, İlâhî, şudur ancak emeli: Değmesin ma'bedimin göğsüne nâ-mahrem eli! Bu ezanlar-ki şehâdetleri dînin temeli, Ebedî yurdumun üstünde benim inlemeli.</i></p> <p><i>O zaman vedâ ile bin secde eder –varsa- taşım; Her cerihamdan, İlâhî, boşanıp kanlı yaşım, Fıskırır rûh-i mücerred gibi yerden na'sım; O zaman yükselerek Arş'a değer, belki başım.</i></p> <p><i>Dalgalan sen de şafaklar gibi ey şanlı hilâl; Olsun artık dökülen kanlarımın hepsi helâl. Ebediyen sana yok, ırkıma yok izmihlâl: Hakkıdır, hür yaşamış bayrağımın hürriyet; Hakkıdır, Hakk'a tapan milletimin istiklâl!</i></p>
---	---

MEHMET AKİF ERSOY





ATATÜRK'ÜN GENÇLİĞE HİTABESİ

Ey Türk gençliği! Birinci vazifen, Türk istiklâlini, Türk cumhuriyetini, ilelebet, muhafaza ve müdafaa etmektir.

Mevcudiyetinin ve istikbalinin yegâne temeli budur. Bu temel, senin, en kıymetli hazinendir. İstikbalde dahi, seni, bu hazineden, mahrum etmek isteyecek, dâhilî ve haricî, bedhahların olacaktır. Bir gün, istiklâl ve cumhuriyeti müdafaa mecburiyetine düşersen, vazifeye atılmak için, içinde bulunacağın vaziyetin imkân ve şeraitini düşünmeyeceksin! Bu imkân ve şerait, çok namüsaî bir mahiyette tezahür edebilir. İstiklâl ve cumhuriyetine kastedecek düşmanlar, bütün dünyada emsali görülmemiş bir galibiyetin mümessili olabilirler. Cebren ve hile ile aziz vatanın, bütün kaleleri zapt edilmiş, bütün tersanelerine girilmiş, bütün orduları dağıtılmış ve memleketin her köşesi bilfiil işgal edilmiş olabilir. Bütün bu şeraitten daha elim ve daha vahim olmak üzere, memleketin dâhilinde, iktidara sahip olanlar gaflet ve dalâlet ve hatta hıyanet içinde bulunabilirler. Hatta bu iktidar sahipleri şahsî menfaatlerini, müstevlilerin siyasî emelleriyle tevhit edebilirler. Millet, fakr u zaruret içinde harap ve bîtap düşmüş olabilir.

Ey Türk istikbalinin evlâdı! İşte, bu ahval ve şerait içinde dahi, vazifen; Türk istiklâl ve cumhuriyetini kurtarmaktır! Muhtaç olduğun kudret, damarlarındaki asil kanda, mevcuttur!

H. Atatürk



Sunuş

Teknolojik ve Bilgi Çağındaki yaşanan çok hızlı gelişmeler ve değişimler günlük hayatımızı çepeçevre kuşatmıştır. Bu hızlı bilimsel ve teknolojik gelişmeler kurumların işleyişlerini ve dinamiklerini etkilemiştir. Bu durum karşısında kurumlar çalışanların performansını, iş doyumlarını ve verimliliklerini gözden geçirmek durumunda kalmışlardır. Bu noktadan hareketle de işleyişin, gelişimin ve kalkınmanın bir plan dâhilinde gerçekleşmesi bir ihtiyaç bir zorunluluk halini almıştır. Yaşadığımız süreçte ise kurumların işleyiş ve gelişimleri içinde planlı dönem başlamıştır.

Stratejik planın ortaya çıkışı da bu felsefeden hareketle olmuştur. Her kurum kendi "vizyonu" ve "misyonu" belirlemek durumunda kalmıştır. Ayrıca nitelikli ve kaliteli işgücü yetiştirmek, çağın gelişmelerini yakalamak kurumlar ve organizasyonlar için olmazsa olmaz hedefler haline gelmiştir. Bu bağlamda ekip çalışması ve takım ruhu önem kazanmıştır.

Okulumuzun da gelecek hedeflerine ulaşması tüm paydaşlarımızın desteği ve katkısı ile mümkün olacaktır. Stratejik planın hazırlanmasında emeği geçen stratejik plan ekibine teşekkür ederim

Ömer DEMİRCİ
Okul Müdürü

İÇİNDEKİLER

MÜDÜR SUNUŞU.....	5
BÖLÜM I.....	10
GİRİŞ.....	11
1. GİRİŞ VE STRATEJİK PLANIN HAZIRLIK SÜRECİ	11
STRATEJİ GELİŞTİRME KURULU VE STRATEJİK PLAN EKİBİ.....	11
PLANLAMA SÜRECİ.....	11
BÖLÜM II.....	13
2. DURUM ANALİZİ	14
2.1.KURUMSAL TARİHÇE	11
2.2. UYGULANMAKTA OLAN STRATEJİK PLANIN DEĞERLENDİRİLMESİ	11
2.3 MEVZUAT ANALİZİ.....	11
2.4.ÜST POLİTİKA BELGELERİ ANALİZİ.....	11
2.5. FAALİYET ALANLARI İLE ÜRÜN VE HİZMETLERİN BELİRLENMESİ	11
2.6 PAYDAŞ ANALİZİ.....	11
2.7 KURULUŞ İÇİ ANALİZ.....	11
2.7.1. TEŞKİLAT YAPISI.....	11
2.7.2. İNSAN KAYNAKLARI.....	11
2.7.3. TEKNOLOJİK DÜZEY	11
2.7.4. MALİ KAYNAKLAR.....	11
2.7.5. İSTATİSTİKİ VERİLER.....	11
2.8. DIŞ ÇEVRE ANALİZİ (POLİTİK, EKONOMİK, SOSYAL, TEKNOLOJİK, YASAL VE ÇEVRESEL ANALİZ- PESTLE) ..	25
2.9. GÜÇLÜ VE ZAYIF YÖNLER İLE FIRSATLAR VE TEHDİTLER (GZFT) ANALİZİ.....	27
2.10. TESPİT VE İHTİYAÇLARIN BELİRLENMESİ	29
BÖLÜM III.....	29
3. GELECEGE BAKIŞ	30
3.1.MİSYON.....	30
3.2. VİZYON	30
3.3. TEMEL DEĞERLER	30
BÖLÜM IV.....	36
4. AMAÇ, HEDEF VE STRATEJİLERİN BELİRLENMESİ.....	30

4.1.AMAÇLAR.....	33
4.2. HEDEFLER	37
4.3. PERFORMANS GÖSTERGELERİ	34
4.4. STRATEJİLERİN BELİRLENMESİ	38
4.5. MALİYETLENDİRME	31
5. İZLEME VE DEĞERLENDİRME	41
6. TABLO/ŞEKİL/GRAFİKLER/EKLER.....	41

İÇİNDEKİLER bölümünde sıralama yapılırken bu sayfadaki sıralama dikkate alınmalıdır. Plan tamamlanınca yukarıda belirtilen sayfa numaralarını güncelleyiniz.

Kısaltmalar

AB	: Avrupa Birliđi
ABİDE	: Akademik Becerilerin İzlenmesi ve Deđerlendirilmesi
AR-GE	: Arařtırma, Geliřtirme
EBA	: Eđitim Biliřim Ađı
E-Okul	: Okul Yönetim Bilgi Sistemi
FATİH	: Fırsatları Artırma ve Teknolojiyi İyileřtirme Hareketi
GZFT	: Güçlü, Zayıf, Fırsat, Tehdit
İKB	: İnsan Kaynakları Bölümü
MEB	: Milli Eđitim Bakanlığı
MEBBİS	: Millî Eđitim Bakanlığı Biliřim Sistemleri
MEİS	: Milli Eđitim İstatistik Modülü
MEM	: Milli Eđitim Müdürlüğü
PESTLE	: Politik, Ekonomik, Sosyolojik, Teknolojik, Yasal ve Ekolojik Analiz
PISA	: Programme for International Student Assesment (Uluslararası Öğrenci Deđerlendirme Programı)
SWOT	: Strenghts, Weaknesses, Opportunities, Threats
SGB	: Strateji Geliřtirme Başkanlığı
SP	: Stratejik Plan
STK	: Sivil Toplum Kuruluşları
TÜBİTAK	: Türkiye Bilimsel ve Teknolojik Arařtırma Kurumu
TÜİK	: Türkiye İstatistik Kurumu
YEĐİTEK	: Yenilik ve Eđitim Teknolojileri Genel Müdürlüğü

Okul Künyesi

Okulumuzun temel girdilerine iliřkin bilgiler altta yer alan okul künyesine iliřkin tabloda yer almaktadır.

İli:Kahramanmaraş		İlçesi:Onikişubat			
Adres:	Üngüt mah. 71062. Sk. No: 10A ONİKİŞUBAT / KAHRAMANMARAŞ	Coğrafi Konum (link)	https://www.google.com/maps/place/%C3%9Cng%C3%BCt+%C4%B0lkokulu		
Telefon Numarası:	3445035444	Faks Numarası:			
e- Posta Adresi:	768530@meb.k12.tr	Web sayfası adresi:	ungutilkokulu.meb.k12.tr		
Kurum Kodu:	768530	Öğretim Şekli:	Tam Gün		
Okulun Hizmete Giriş Tarihi : 2021		Toplam Çalışan Sayısı	26		
Öğrenci Sayısı:	Kız	218	Öğretmen Sayısı	Kadın	13
	Erkek	232		Erkek	13
	Toplam	450		Toplam	26
Derslik Başına Düşen Öğrenci Sayısı	:25	Şube Başına Düşen Öğrenci Sayısı	:25		
Öğretmen Başına Düşen Öğrenci Sayısı	:25	Şube Başına 30'dan Fazla Öğrencisi Olan Şube Sayısı	:0		
Öğrenci Başına Düşen Toplam Gider Miktarı		Öğretmenlerin Kurumdaki Ortalama Görev Süresi	3		

BÖLÜM I

1.GİRİŞ VE STRATEJİK PLANIN HAZIRLIK SÜRECİ

5018 Sayılı Kamu Mali Yönetimi ve Kontrol Kanunu ile kamu kaynaklarının daha etkili ve verimli bir şekilde kullanılması, hesap verebilir ve saydam bir yönetim anlayışının oluşması hedeflenmektedir.

2024-2028 dönemi stratejik planının hazırlanması sürecinin temel aşamaları; kurul ve ekiplerin oluşturulması, çalışma takviminin hazırlanması, uygulanacak yöntemlerin ve yapılacak çalışmaların belirlenmesi şeklindedir.

PLAN HAZIRLIK SÜRECİ

Okulumuzun 2024-2028 dönemlerini kapsayan stratejik plan hazırlık aşaması, üst kurul ve stratejik plan ekibinin oluşturulması ile başlamıştır. Ekip üyeleri bir araya gelerek çalışma takvimini oluşturulmuş, görev dağılımı yapılmıştır. Okulun 2024-2028 Stratejik Planda yer alan amaçlar, hedefler, göstergeler ve faaliyetler incelenmiş ve değerlendirilmiştir. Ayrıca 12. Kalkınma planı, İl ve İlçe Milli Eğitim Müdürlükleri 2024-2028 Stratejik Planları, mevzuat, üst politika belgeleri, paydaş, PESTLE, GZFT ve kuruluş içi analizlerinden elde edilen veriler ışığında eğitim ve öğretim sistemine ilişkin sorun ve gelişim alanları ile eğitime ilişkin öneriler tespit edilmiştir.

Planlama sürecine aktif katılımını sağlamak üzere paydaş anketi, toplantı ve görüşmeler yapılmıştır. Geleceğe yönelim bölümüne geçilerek okulumuzun amaç, hedef, gösterge ve eylemleri belirlenmiştir. Çalışmaları yürüten ekip ve kurul bilgileri altta verilmiştir.

1.1.Strateji Geliştirme Kurulu ve Stratejik Plan Ekibi

Strateji Geliştirme Kurulu: Okul müdürünün başkanlığında, bir okul müdür yardımcısı, bir öğretmen ve okul/aile birliği başkanı ile bir yönetim kurulu üyesi olmak üzere 5 kişiden oluşan üst kurul kurulur.

Stratejik Plan Ekibi: Okul müdürü tarafından görevlendirilen ve üst kurul üyesi olmayan müdür yardımcısı başkanlığında, belirlenen öğretmenler ve gönüllü velilerden oluşur.

2024-2028 Stratejik Plan Üst Kurulu Tablo 1’de yer almaktadır.

Tablo 1. Stratejik Plan Üst Kurulu

Üst Kurul Bilgileri		Ekip Bilgileri	
Adı Soyadı	Unvanı	Adı Soyadı	Unvanı
Ömer DEMİRCİ	MÜDÜR	Nizam KILINÇ	MÜD. YRD.
Nizam KILINÇ	MÜDÜR YRD.	Bekir CİVELEK	ÖĞRETMEN
Nihayet KUŞCU	ÖĞRETMEN	Hava ÇİÇEK	ÖĞRETMEN
Seda SOYDAN	OKUL AİLE BİR. BŞK.	Özlem SARI	VELİ
Zekiye KARATUTLU	BİR ÜYE	Buğrahan ŞEN	ÖĞRENCİ

Tablo 2: Üngüt Şehit Ahmet Unkun İlkokulu Stratejik Planlama Ekibi

Adı Soyadı	Unvanı	Görevi
Ömer DEMİRCİ	Okul Müdürü	Başkan
Nizam KILINÇ	Müdür Yardımcısı	Koordinatör
İsmail ALTUN	Rehber Öğretmen	Üye
Bekir CİVELEK	Sınıf Öğretmeni	Üye
Miray KAPLAN	Sınıf Öğretmeni	Üye
Emine YILDIZ	İngilizce Öğretmeni	Üye
Ayşe OKUMUŞ	Veli	Üye

1.2. Planlama Süreci:

2024-2028 dönemi stratejik plan hazırlanma süreci Strateji Geliştirme Kurulu ve Stratejik Plan Ekibi'nin oluşturulması ile başlamıştır. Ekip tarafından oluşturulan çalışma takvimi kapsamında ilk aşamada durum analizi çalışmaları yapılmış ve durum analizi aşamasında, paydaşlarımızın plan sürecine aktif katılımını sağlamak üzere paydaş anketi, toplantı ve görüşmeler yapılmıştır. Durum analizinin ardından geleceğe yönelim bölümüne geçilerek okulumuzun/kurumumuzun amaç, hedef, gösterge ve stratejileri belirlenmiştir. (Stratejik Planlama sürecine dair kısaca yer verilir. Planlama sürecinde takip edilen yasal süreçten de bahsedilmelidir.)

BÖLÜM II

DURUM ANALİZİ

Bu bölümde, okulumuzun mevcut durumunu ortaya koyarak neredeyiz sorusuna yanıt bulunmaya çalışılmıştır.

Durum analizi bölümünde, aşağıdaki hususlarla ilgili analiz ve değerlendirmeler yapılmıştır;

- Kurumsal tarihçe
- Uygulanmakta olan planın değerlendirilmesi
- Mevzuat analizi
- Üst politika belgelerinin analizi
- Faaliyet alanları ile ürün ve hizmetlerin belirlenmesi
- Paydaş analizi
- Kuruluş içi analiz
- Dış çevre analizi (Politik, ekonomik, sosyal, teknolojik, yasal ve çevresel analiz)
- Güçlü ve zayıf yönler ile fırsatlar ve tehditler (GZFT) analizi
- Tespit ve ihtiyaçların belirlenmesi

2.1. Kurumsal Tarihçe

Okulumuz Milli Eğitim Bakanlığı İnşaat ve Emlak Genel Müdürlüğü KFW tarafından Avrupa Birliği Adına Yönetilen Kriz zamanlarında Herkes İçin Eğitim Projesi (Frit-KFW-Pf-05) kapsamında edilen 23 derslikli 2 katlı Prefabrik yapı olarak inşa edilmiş ve 2021 yılında Üngüt İlkokulu ismi ile Üngüt mahallesinde yeni bir okul olarak açılmıştır. Yine aynı birim tarafından, okulumuzun tüm donatım malzemeleri finanse edilmiştir. Okulumuzda halen 16 ilkokul 4 ana sınıfı ve bir özel eğitim şubesi olarak eğitim öğretim yapılmaktadır. Halen 22 öğretmen 2 rehber öğretmen ve bir müdür bir müdür yardımcısı görev yapmaktadır toplam 26 personel vardır 2023 yılında okulumuza bir kütüphane kazandırılmıştır Okulumuzun adı 2023 yılında şehit polis Ahmet Unkun'un ismi verilerek Üngüt Şehit Ahmet Unkun İlkokulu olarak adı değişmiştir .

2.2. Uygulanmakta Olan Stratejik Planın Değerlendirilmesi

Uygulanmakta olan stratejik planın değerlendirilmesi, planın uygulanmış olan dönemine ilişkin hedef ve göstergeler bazında gerçekleşme düzeyi ile başarı ve başarısızlık nedenlerini içerir. Bu çalışmanın amacı; yeni stratejik planda yer alacak amaç, hedef ve performans göstergelerinin doğru bir çerçevede belirlenmesini temin etmektir. Bu çalışma için uygulanmakta olan stratejik planın izleme ve değerlendirme bölümünde detayları verilen stratejik plan izleme ile stratejik plan değerlendirme tablolarından yararlanır.

Uygulanmakta olan stratejik planın değerlendirilmesi sonucu hedef ve performans göstergelerinde hedeflenen sonuçlara ulaşılması durumunda;

- Mevcut çevre şartları, riskler ve üst politika belgelerinden gelen sorumluluklar dikkate alındığında söz konusu hedeflerin yeni planda yer alıp almaması hususu değerlendirilir.

- Stratejik planda amacın farklı açılardan iyileştirilmesi ihtiyacı bulunması durumunda yeni hedef ve performans göstergeleri belirlenir.

Uygulanmakta olan stratejik planın değerlendirilmesi sonucu hedef ve performans göstergelerinde hedeflenen sonuçlara ulaşılamaması durumunda ise

- Hedef ve performans göstergesi ile bunlara ilişkin değerlerin doğru belirlenip belirlenmediğine,
- Mevcut çevre şartları, riskler ve üst politika belgelerinden gelen sorumluluklar dikkate alındığında söz konusu hedeflerin yeni planda yer alıp almaması gerektiğine karar verilir.

Bu bölümde her hedef bazında ayrıntılı değerlendirmeler yapılmaz, yeni planın mevcut plandan temel farklılıkları ve bu farklılıkların nedenleri açıklanır.

2.3. Yasal Yükümlülükler ve Mevzuat Analizi

Mevzuat analizinde okul/kuruma görev ve sorumluluk yükleyen, okul/kurumun faaliyet alanını düzenleyen mevzuat gözden geçirilerek yasal yükümlülükler listesi oluşturulur. Mevzuat analizinin çıktıları daha sonraki aşamada okul/kurumun faaliyet alanlarının ve misyon bildirimlerinin belirlenmesinde ve geleceğe bakışının oluşturulmasında ve/veya gözden geçirilmesinde kullanılır. Mevzuat analiziyle amaç ve hedeflerin sınırları çizilir. İdarenin, görevlerini yürütürken bu sınırların dışına çıkmaması gerekir.

Okul/kurumun mevzuattan kaynaklanan yükümlülükleri, bu yükümlülüklerin mevzuatın hangi maddesine dayandığı ile bu yasal yükümlülüklere ilişkin tespitler ve ihtiyaçlar mevzuat analizi sürecinde cevaplanması gereken sorular çerçevesinde ortaya konulur.

Yasal Yükümlülükler ve Mevzuat Analizi Aşamasında Cevaplandırılması Gereken

Temel Sorular;

- Okul/kurumun çalışma usulleri ve iş süreçlerine ilişkin hangi düzenlemeler bulunmaktadır?
- Okul/kurum tarafından sunulan ürün ve hizmetler nelerdir? Bunların yararlanıcıları kimlerdir?
- Okul/kurum tarafından sunulan ürün ve hizmetlerin nitelik ve niceliğine ilişkin ne gibi hükümler bulunmaktadır.

2.4. Üst Politika Belgeleri Analizi

Üst politika belgeleri;

- 12. Kalkınma Planı
- Cumhurbaşkanlığı Programı,
- Orta Vadeli Program,
- Cumhurbaşkanlığı Yıllık Programı,
- Millî Eğitim Bakanlığı Stratejik Planı,
- İl Millî Eğitim Müdürlüğü Stratejik Planı,
- İlçe Millî Eğitim Müdürlüğü Stratejik Planı ile
- Okul/kurumu ilgilendiren ulusal, bölgesel ve sektörel strateji eylem planlarını ifade eder.

Kurumun faaliyet alanları ile Kalkınma Planı, diğer plan ve programlarda yer alan amaç, ilke ve politikalar arasındaki uyuma bakılır.

2.5. Faaliyet Alanları ile Ürün/Hizmetlerin Belirlenmesi

Mevzuat analizi çıktıları dolayısıyla görev ve sorumluluklar dikkate alınarak okul/kurumun sunduğu temel ürün ve hizmetler belirlenir. Belirlenen ürün ve hizmetler Tablo 3'te belirtildiği gibi belirli faaliyet alanları altında toplulaştırılır. Faaliyet alanları ile ürün ve hizmetlerin belirlenmesi amaç, hedef ve stratejilerin oluşturulması aşamasında yönlendirici olacaktır.

Tablo 3. Faaliyet Alanlar/Ürün ve Hizmetler Tablosu

Faaliyet Alanı	Ürün/Hizmetler
Eğitim Öğretim faaliyetleri	Öğrenci İşleri Kayıt-nakil işleri Devam-devamsızlık Sınıf geçme
Rehberlik faaliyetleri	Öğrencilere rehberlik yapmak Velilere rehberlik etmek Rehberlik faaliyetlerini yürütmek

Sosyal faaliyetler	Müze gezileri, sinema ve tiyatro
Sportif faaliyetler	Futbol ve basketbol turnuvaları
Kültürel ve sanatsal faaliyetler	Antika eşyalar müzesi, Resim sergisi
İnsan kaynakları faaliyetleri (mesleki gelişim faaliyetleri, personel etkinlikleri...)	Belirli aralıklarla okul personeline ve öğrenci velilerine yönelik düzenlenen seminerler.
Okul aile birliği faaliyetleri	Okul eksikliklerinin belirlenerek giderilmesi Okul yararına kermes vs. düzenleme
Öğrencilere yönelik faaliyetler	Sinema ve tiyatro benzeri çeşitli eğitsel etkinlikler
Ölçme değerlendirme faaliyetleri	Öğrenim süreci boyunca aktif değerlendirme
Öğrenme ortamlarına yönelik Faaliyetler	Akıllı tahta, projeksiyon vb. yardımcı ekipmanlar
Ders dışı faaliyetler	Çeşitli gezi ve ziyaretler
***Tabloda sıralanan faaliyet alanları örnek olarak sıralanmıştır. Okul/kurumlar tür ve yapılarına göre faaliyet alanlarını ve ürün /hizmetlerini belirleyeceklerdir.	

2.6. Paydaş Analizi

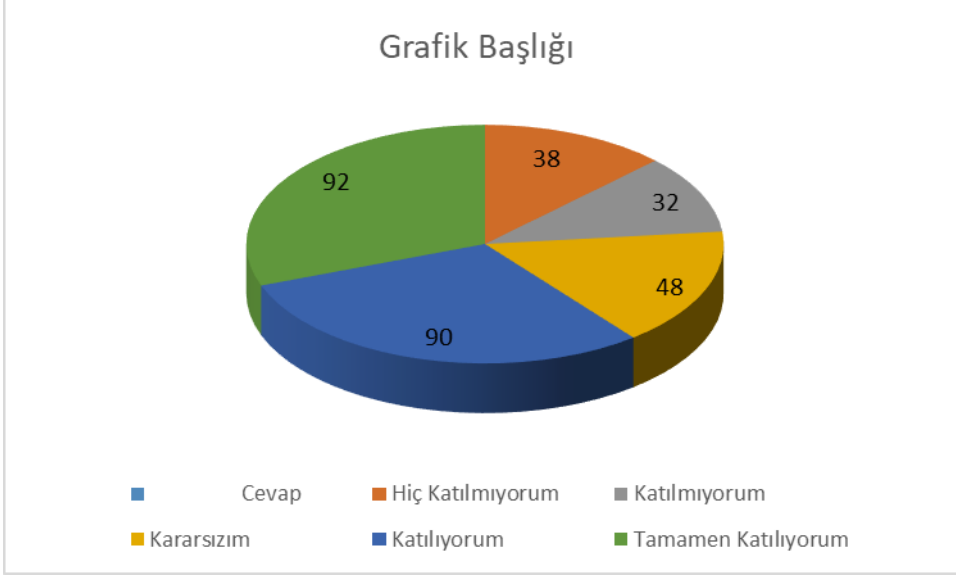
Kurumumuzun en önemli paydaşları arasında yer alan öğrenci, veli ve öğretmenlerimize yönelik olarak anket uygulanmıştır. 5'li Likert Ölçeğine göre hazırlanmış olan anketlerde öğretmenler için toplam 14, öğrenciler için toplam 14, veliler için ise yine 14 soruya yer verilmiştir.

Değerlendirme yapılırken "Katılıyorum" ve "Tamamen Katılıyorum", "Kısmen Katılıyorum" ile "Kararsızım" birlikte yorumlanmış olup, "Katılmıyorum" maddesi ise yalnız değerlendirilmiştir.

Paydaşlarımıza uygulamış olduğumuz anket çalışması verileri SPSS programına yüklenmiş olup, sonuçlar aşağıdaki gibi yorumlanmıştır.

Öğrenci Anketi Sonuçları:

Okulumuzda toplam 450 öğrenci öğrenim görmektedir. Tesadüfi Örneklem Yöntemine göre seçilmiş toplam 300 öğrenciye uygulanan anket sonuçları aşağıda yer almaktadır.



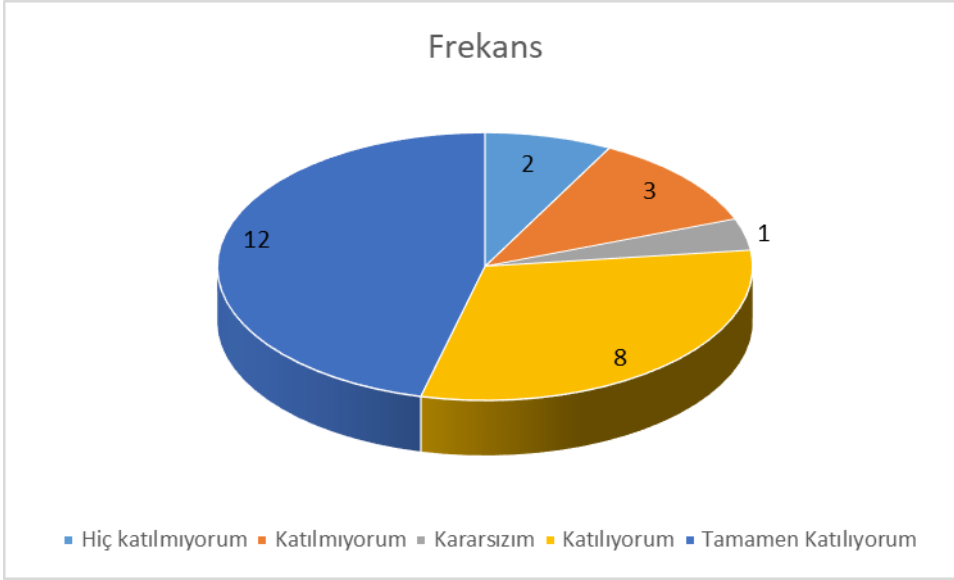
Şekil 1: Öğrencilerin Ulaşılabilirlik Düzeyi

“Öğretmenlerimle ihtiyaç duyduğumda rahatlıkla görüşebilirim” sorusuna ankete katılan öğrencilerin %66’sı Katılıyorum yönünde görüş belirtmişlerdir.

Bu şekilde tüm sorular yorumlanmalıdır.

Öğretmen Anketi Sonuçları:

Okulumuzda görev yapmakta olan toplam 26 öğretmenin tamamına uygulanan anket sonuçları aşağıda yer almaktadır.



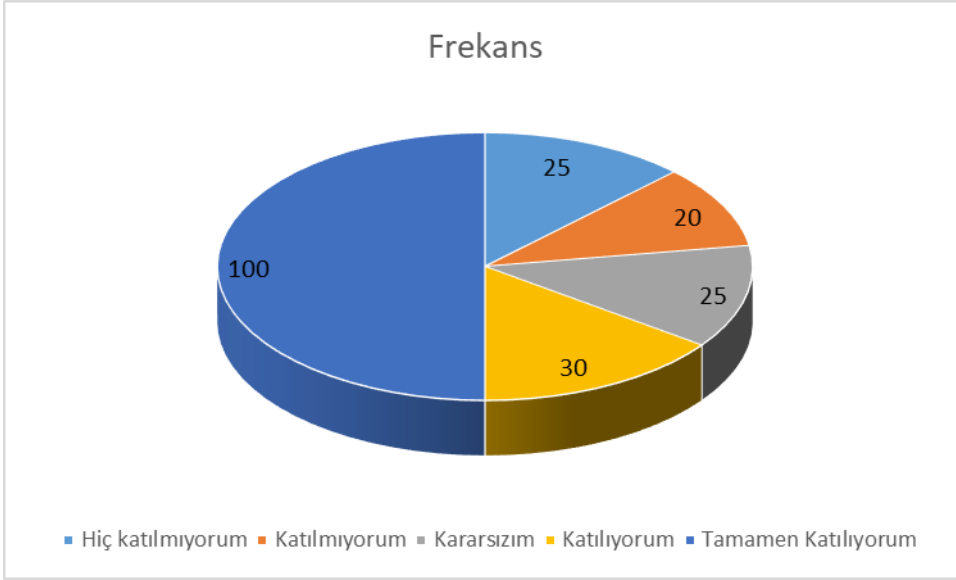
Şekil 2: Katılımcı Karar Alma Seviyesi

“Okulumuzda alınan kararlar, çalışanların katılımıyla alınır” sorusuna anket çalışmasına katılan 26 öğretmenimizin %58’i Katılıyorum yönünde görüş belirtmişlerdir.

Veli Anketi Sonuçları:

400 veli içerisinde Tesadüfi Örneklem Yöntemine göre 200 kişi seçilmiştir.

Okulumuzda öğrenim gören öğrencilerin velilerine yönelik gerçekleştirilmiş olan anket çalışması sonuçları aşağıdaki gibidir.



Şekil 3: Velilerin Ulaşılma Seviyesi

“İhtiyaç duyduğumda okul çalışanlarıyla rahatlıkla görüşebiliyorum” sorusuna ankete katılmış olan velilerin %50’si olumlu yönde görüş belirtmişlerdir.

2.7. Okul/Kurum İçi Analiz

Kuruluş içi analiz; insan kaynaklarının yetkinlik düzeyi, kurum kültürü, teknoloji ve bilişim altyapısı, fiziki ve mali kaynaklara ilişkin analizlerin yapılarak okul/kurumun mevcut kapasitesinin değerlendirilmesidir. Ayrıca, bu bölümde okul/kurumun teşkilat şemasına da yer verilir.

Tablo 4.Okul/Kurum İçi Analiz İçerik Tablosu

Okul/Kurum İçi	Analiz İçerik Tablosu			
Öğrenci sayıları	Sınıf	Erkek	Kız	Toplam
	Özel Eğitim	3	1	4
	Anasınıfı	31	35	66
	1.Sınıf	62	43	105
	2.Sınıf	38	44	82
	3.Sınıf	59	56	115
	4.Sınıf	39	39	78
Toplam Öğrenci Sayısı	Erkek: 232	Kız:218	Toplam:450	

Sosyal-kültürel-bilimsel ve sportif başarı verileri	Okulumuz yeni kurulan bir kurum olması nedeniyle halen kayda değer bir başarısı bulunmamaktadır.				
Öğrenme stilleri envanteri	Okul rehberlik servisi tarafından uygulanmaktadır.				
Devam-devamsızlık verileri	2021-2022	KIZ:4	ERKEK:3	TOPLAM:7	
	2022-2023	KIZ:0	ERKEK:5	TOPLAM:5	
	2023-2024	KIZ :0	ERKEK:7	TOPLAM:7	
Okul disiplinini etkileyen faktörler analizi	Okul rehberlik servisi tarafından uygulanmaktadır.				
İnsan kaynakları verileri		2021	2022	2023	2024
	ERKEK	7	10	12	12
	KADIN	9	12	14	14
Öğretmenlerin hizmet içi eğitime katılma oranları	2021	2022	2023	2024	
	%65	%70	%75		
Öğrenme ortamı verileri	2021	2022	2023	2024	
	11	14	16		
Okul/kurum ortamını değerlendirme anketi	Öğrencilerimizin büyük bir çoğunluğu okulumuzda eğitim görmekten mutlu olduğunu ifade etmiştir.				

*** Tabloda sıralanan bilgiler, örnek olarak sıralanmıştır.

Okul/kurumun hedefleriyle uyumlu, kurumsal ve bireysel performans için kritik olan bilgi, beceri ve tutumların tümünü kapsamalıdır. Personele ilişkin nicel veriler ile personelin sahip olduğu niteliklerin analizi yapılmalıdır.

Okulumuzun çalışanlarına ilişkin bilgiler altta yer alan tabloda belirtilmiştir.

Tablo 3. Personel Bilgileri

Unvan	Erkek	Kadın	Toplam
Okul Müdürü ve Müdür Yardımcısı	2	-	2
Sınıf Öğretmeni/ Anasınıfı Öğretmeni	9	11	20
Branş Öğretmeni	-	1	1
Rehber Öğretmen	1	1	2
İdari Personel	-	-	-
Yardımcı Personel	-	5	5

Güvenlik Personeli	-	-	-
Toplam Çalışan Sayıları	12	18	30

2.7.3. Teknolojik Düzey

Okul/kurumun teknolojik altyapısı ve teknolojiyi kullanabilme düzeyi belirlenir. Okul/kurumlarda derslerde ve ders dışı etkinliklerde kullanılmakta olan araç gereçlerin sayısı ve ihtiyaç durumu belirlenmelidir. Bu aşamada okul/kurumda hangi işlemlerin elektronik ortamda yapıldığı, gelecekte hangi iş ve işlemlerin elektronik ortamda yapılmasının düşünüldüğü de belirtilmelidir.

Teknolojik kaynaklar başta olmak üzere okulumuzda bulunan çalışma durumundaki donanım malzemelerine ilişkin bilgilere Tablo 6'da yer verilmiştir.

Tablo 6. Teknolojik Kaynaklar Tablosu

Teknolojik Kaynaklar			
Akıllı Tahta Sayısı	19	Yazıcı Sayısı	5
Masaüstü Bilgisayar Sayısı	3	Fotokopi Makinası Sayısı	1
Taşınabilir Bilgisayar Sayısı	7	TV Sayısı	3
Projeksiyon Sayısı	20	İnternet Bağlantı Hızı	50 Mbs

2.7.4. Mali Kaynaklar

Kurumun mali kaynakları, bütçe büyüklüğü, döner sermaye, okul-aile birliği gelirleri, kantin vb. gelirler ve harcama kalemleri ortaya konulur. Bütçe işlemlerinin kim tarafından yürütüldüğü belirtilir. Enflasyon oranı da dikkate alınarak plan dönemi boyunca gerçekleşecek kaynak artışı tahmini olarak belirlenir.

Okulumuzun genel bütçe ödenekleri, okul aile birliği gelirleri ve diğer katkılarda dâhil olmak üzere gelir ve giderlerine ilişkin son üç yıl gerçekleşme bilgileri alttaki tabloda verilmiştir.

Tablo 7. Gelir/Gider Tablosu

Yıllar	Gelir Miktarı	Gider Miktarı
2021	Okulumuz 2021 yılında açılmış olup geliri bulunmamaktadır.	2021 yılında gider bulunmamaktadır.
2022	Okul Aile Birliği 60.000 Genel Bütçe Geliri 166.100 Toplam : 226.100 TL	Okul Aile Birliği Gider:48706,70 Genel Bütçe Gideri:166.100 TL
2023	Okul-Aile Birliği Geliri :63988,85 TL Genel Bütçe Geliri :200,243 TL Toplam Gelir:264.231,85 TL	Okul Aile Birliği Gideri:16929,36 TL Genel Bütçe Gideri:200,243 TL Toplam Gider:216929.00 TL

2.7.5. İstatistik Veriler

Okulumuzun binası ile açık ve kapalı alanlarına ilişkin temel bilgiler Tablo 8’de yer almaktadır.

Tablo 8. Okul Yerleşkesine İlişkin Bilgiler

Okul Bölümleri		Özel Alanlar	Var	Yok
Okul Kat Sayısı	2	Çok Amaçlı Salon		X
Derslik Sayısı	23	Çok Amaçlı Saha	X	
Derslik Alanları (m2)	40	Kütüphane	X	
Kullanılan Derslik Sayısı	19	Fen Laboratuvarı		X
Şube Sayısı	21	Bilgisayar Laboratuvarı		X
İdari Odaların Alanı (m2)	25	İş Atölyesi		X
Öğretmenler Odası (m2)	40	Beceri Atölyesi		X
Okul Oturum Alanı (m2)	1500	Pansiyon		X
Okul Bahçesi (Açık Alan)(m2)	4500			
Okul Kapalı Alan (m2)	3000			
Sanatsal, bilimsel ve sportif amaçlı toplam alan (m ²)	-			

Kantin (m2)	25		
Tuvalet Sayısı	12		

Sınıf ve Öğrenci Bilgileri

Okulumuzda yer alan sınıflar ve bu sınıflarda öğrenim gören öğrenci sayıları alttaki tabloda yer almaktadır.

SINIFI	Kız	Erkek	Toplam
ANASINIFLAR	35	31	66
1.SINIFLAR	43	62	105
2.SINIFLAR	44	38	82
3.SINIFLAR	56	59	115
4.SINIFLAR	39	39	78
2.SINIF OTİSTİK	-	2	2
3.SINIF OTİSTİK	1	1	2
GENEL TOPLAM	218	232	450

2.8. Çevre Analizi (PESTLE)

Çevre analiziyle okul/kurum üzerinde etkili olan veya olabilecek politik, ekonomik, sosyo-kültürel, teknolojik, yasal çevresel dış etkenlerin tespit edilmesi amaçlanır. Dış çevreyi oluşturan unsurlar (nüfus, demografik yapı, coğrafi alan, kentsel gelişme, sosyokültürel hayat, ekonomik, sosyal, politik, kültürel durum, çevresel, teknolojik ve rekabete yönelik etkenler vb.) okul ve kurumun kontrolü dışındaki koşullara bağlı ve farklı eğilimlere sahiptir. Bu unsurlar doğrudan veya dolaylı olarak okul/kurumun faaliyet alanlarını etkilemektedir.

Bu analizde; büyük resme bakarak idareyi etkileyen veya etkileyebilecek değişiklikler, eğilimler vb. durumların sınıflandırılması sağlanmıştır. Analiz adında yer alan baş harflerden de anlaşılacağı gibi idare üzerinde etkili olan/olabilecek;

- Politik (Political)
- Ekonomik (Economic)

- Sosyokültürel (Socio-cultural)
- Teknolojik (Technological)
- Yasal (Legal)
- Çevresel (Environmental)

dış etkenler tespit edilmiştir. Analizde ayrıca; tespit edilen hususlar gerçekleştiğinde oluşturacağı potansiyel fırsat ve tehditler ortaya konulacaktır. Böylece tespitlerin ve ihtiyaçların belirlenmesi ve buna yönelik stratejilerin geliştirilmesi sağlanacaktır.

Tablo 10. PESTLE Analizi

P (Politik)	E (Ekonomik)	S (Sosyokültürel)	T (Teknolojik)	L (Yasal)	E (Çevresel)
<ul style="list-style-type: none"> • Kalkınma Planı ve Orta Vadeli Program, • Bakanlık, il ve ilçe stratejik planlarının incelenmesi, • Yasal yükümlülüklerin belirlenmesi, • Oluşturulması gereken kurul ve komisyonlar, • Okul/kurum çevresindeki politik durum. 	<ul style="list-style-type: none"> • Okul/kurumun bulunduğu çevrenin genel gelir durumu, • İş kapasitesi, • Okul/kurumun gelirini artırıcı unsurlar, • Okul/kurumun giderlerini arttıran unsurlar, • Tasarruf sağlama imkânları, • İşsizlik durumu, • Mal-ürün ve hizmet satın alma imkânları, • Kullanılabilir bütçe 	<ul style="list-style-type: none"> • Kariyer beklentileri, • Ailelerin ve öğrencilerin bilinçlenmeleri , • Aile yapısındaki değişimler (geniş aileden çekirdek aileye) • e- Devlet uygulamaları, • Okul/kurumun teknoloji kullanım Durumu • Nüfus artışı, Göç, • Nüfusun yaş gruplarına göre dağılımı, • Hayat beklentilerindeki değişimler (Hızlı para kazanma hırısı, lüks yaşama düşkünlük, kırsal alanda kentsel yaşam), • Beslenme alışkanlıkları, • Değerler, mesleki etik kuralları vb. 	<ul style="list-style-type: none"> • Okul/kurumun teknoloji kullanım Durumu • e- Devlet uygulamaları, • Dijital Platformlar üzerinden uzaktan eğitim imkânları, • Okul/kurumun sahip olmadığı teknolojik araçlar • Personelin ve öğrencilerin teknoloji kullanım kapasiteleri, • Personelin ve öğrencilerin sahip olduğu teknolojik araçlar, • Teknoloji alanındaki gelişmeler • Teknolojinin eğitimde kullanımı 	<ul style="list-style-type: none"> • Ulusal ve Uluslararası Mevzuat • Mevzuat Değişiklikleri • Sağlık, Güvenlik, Eğitim gibi Sektörel Düzenlemeler 	<ul style="list-style-type: none"> • Hava ve su kirlenmesi, • Toprak yapısı, • Bitki örtüsü, • Doğal kaynakların korunması için yapılan çalışmalar, • Çevrede yoğunluk gösteren hastalıklar, • Doğal afetler (deprem kuşağında bulunma, Covid 19, kene vakaları vb.)

2.9. GZFT (Güçlü, Zayıf, Fırsat, Tehdit) Analizi

GZFT (Güçlü Yönler, Zayıf Yönler, Fırsatlar ve Tehditler) durum analizi kapsamında kullanılan temel yöntemlerdendir. Okulumuzun mevcut durumunu ortaya koyabilmek için geniş katılımlı bir grup ile GZFT analizi yapılmıştır.

Okulumuzda yapılan GZFT analizinde okulun güçlü ve zayıf yönleri ile okulumuz için fırsat ve tehdit olarak değerlendirilebilecek unsurlar tespit edilmiştir.

Güçlü Yönler

Öğrenciler	Nitelikli ve düzenli eğitim ve etkinlikler düzenlenmesi Sportif ve kültürel etkinliklere katılım oranı Devamsızlık oranları Öğretmen öğrenci arasında güçlü bir iletişim olması
Çalışanlar	Kurum kültürü Ekip ruhu Kurum yöneticilerinin deneyimli ve işbirliğine yatkın olması Yönetici-öğretmen-öğrenci ve veli iletişimi İş birlikçi faaliyetler
Veliler	Okul -Aile Birliğinin okula karşı duyarlı olması Etkinliklere katılımda istekli olunması
Donanım	Akıllı tahta Projeksiyon Güçlü internet ağı
Bütçe	Kantin gelirleri Okul aile birliği Hayırsever destekleri
Yönetim Süreçleri	Yönetim süreçleri içerisinde öğretmenlerimizin, öğrencilerimizin ve velilerimizin görüşleri alınarak başarılı bir yönetim süreci olması Zümre öğretmenler arasında güçlü bir iletişim ve işbirliği olması Öğretmenler kurulunda alınan kararların herkesçe benimsenip uygulanması
İletişim Süreçleri	Etkili iletişim kullanımının yeterli olması.
Bina ve Yerleşke	Derslik başına düşen öğrenci sayısı Öğretmen başına düşen öğrenci sayısı

	Okulumuzun fiziki alt yapısının yeterli olması Okulumuzun ulaşımının kolay olması Şehir merkezine yakın olması
--	--

Zayıf Yönler

Öğrenciler	Teknolojinin olumsuz etkileri Disiplin sorunları Çevre faktörleri Değer yargılarının yetersiz olması
Veliler	Öğrenci disiplini konusunda yeterince sorumluluk almamaları Veli- okul işbirliğinin istenilen düzeyde olmaması
Bina ve Yerleşke	Okul bahçesi ve oyun alanlarının yetersiz olması
Donanım	Akıllı tahtalardan faydalanma düzeyi Konferans salonunun olmaması Okulun spor salonunun olmaması
Bütçe	Bütçe dağılımı
Çalışanlar	Destek Personel sayısı
Yönetim Süreçleri	İnsan kaynakları yönetim politikalarının yeterliliği İzleme ve değerlendirme yeterliliği
İletişim Süreçleri	Öğretmen-Öğrenci-Veli iletişim kanallarının yetersiz olması

Fırsatlar

Politik	Okul öncesi eğitime verilen önem Eğitim alanında bilinçli atılımlar Girişimcilik konusunda farkındalığın artması
Ekonomik	Eğitime ayrılan kaynak Hayırseverler
Sosyolojik	Köklü bir üniversitenin varlığı İlin tarihi dokusunun zenginliği Manevi ve kültürel zenginlik
Teknolojik	Teknolojinin eğitim üzerindeki etkisi
Mevzuat-Yasal	Eğitimde fırsat eşitliği
Ekolojik	Okulun şehir gürültüsünden uzak bir yerleşkede bulunması

Tehditler

Politik	Eđitim sisteminde sürekli yenilenen programlar Eđitim politikalarında yaşanan deđişimlerin eđitim kalitesini olumsuz etkilemesi Yerel yönetimlerin eđitime politikaları
Ekonomik	Velilerin ekonomik durumunun düşük olması
Sosyolojik	Kitle iletişim araçlarının olumsuz etkileri
Teknolojik	Teknolojinin kişiler üzerindeki olumsuz etkileri
Mevzuat-Yasal	Velilerin eđitime yönelik duyarlılık düzeylerindeki farklılıklar Eđitim öğretim çalışmalarının desteklenmesi konusunda mali mevzuatın getirdiđi kısıtlar
Ekolojik	Okul-veli-öđrenci işbirliklerinin yeterli düzeyde olmaması

2.10. Tespit ve İhtiyaçların Belirlenmesi

Durum analizi çerçevesinde gerçekleştirilen tüm çalışmalardan elde edilen veriler; paydaş anketleri, toplantı tutanakları vs. göz önünde bulundurularak özet bir bakış geliştirilmesi sürecidir. Oluşturulan tablo amaç ve hedeflere ulaşmak için temel yapıyı oluşturacaktır.

Tablo 11. Tespit ve İhtiyaçları Belirlenmesi

Durum Analizi Aşamaları	Tespitler	İhtiyaçlar
Uygulanmakta Olan Stratejik Planın Deđerlendirilmesi	İzleme ve deđerlendirme çalışmalarında eksiklikler saptanmıştır.	İzleme ve deđerlendirme için etkin bir sistem kurulması
Paydaş Analizi	Aileler ile iletişim ve iş birliđi yetersizdir.	Aileler ile ilişkileri güçlendirecek bir ekosistemin kurulması
Okul İçi Analiz	Öđrencilerin öğrenme stilleri arasında en yüksek yüzde (%80) sosyal öğrenmedir.	İş birlikçi öğretim tekniklerine ađırlık verilmesi

BÖLÜM III

GELECEĐE BAKIŐ

MİSYON, VİZYON VE TEMEL DEĐERLER

Okul M¼d¼rl¼ğ¼m¼z¼n Mısyon, vizyon, temel ilke ve deđerlerinin oluŐturulması kapsamında ¼đretmenlerimiz, ¼đrencilerimiz, velilerimiz, alıŐanlarımız ve diđer paydaŐlarımızdan alınan g¼r¼Őler, sonucunda stratejik plan hazırlama ekibi tarafından oluŐturulan Mısyon, Vizyon, Temel Deđerler; Okulumuz ¼st kurulana sunulmuŐ ve ¼st kurul tarafından onaylanmıŐtır.

MİSYON

Toplumdaki her bireyin eđitim ¼đretim imkânlarından eŐit Őartlarda faydalandıđı, bilgi, beceri, ¼zg¼ven ve sorumluluđu y¼ksek, giriŐimci, yeniliki, temel deđerlerini ve milli k¼lt¼r¼n¼ ¼z¼msemiŐ, ađın koŐullarına hızla uyum sađlayabilen demokratik, ađdaŐ, mutlu bireyler yetiŐtirmek iin gerekli ortamları sađlamak.

VİZYON

YetiŐtirdiđi insan modeliyle eđitim ve ¼đretimin her zaman ¼nc¼s¼ olmak.

TEMEL DEĐERLERİMİZ

- 1) EŐitlik
- 2) Liyakat
- 3) Tarafsızlık
- 4) PaylaŐımcılık
- 5) Teknolojik adaptasyon
- 6) Őeffaflık

AMA, HEDEF, PERFORMANS G¼STERGESİ İLE STRATEJİLER

Bu b¼l¼mde, stratejik amalar, hedefler, performans g¼stergeleri ile stratejiler yer almaktadır.

TEMA I: KURUMSAL KAPASİTE

OKUL ÖNCESİ

Amaç	A1 Okul öncesi eğitim kurumlarının, eğitimin temel ilkeleri doğrultusunda niteliğini arttırmak amacıyla kurumsal kapasite geliştirilecektir.						
Hedef 1.1	H.1.1 Okul öncesi eğitim kurumlarında fiziki mekânların okulun ihtiyaç ve hedefleri doğrultusunda iyileştirilmesi sağlanacaktır.						
Performans Göstergeleri	Hedefe Etkisi (%)	Plan Dönemi Başlangıç Değeri	2024	2025	2026	2027	2028
PG 1.1.1 Okulda/kurumda iyileştirilen fiziki mekân sayısı.	30	3	3	1	1	1	1
PG 1.1.2 Açılan ana sınıfı derslik sayısı	40	4	0	0	0	0	0
PG 1.1.3 Okulda düzenleme yapılan açık hava oyun alanı sayısı	20	2	1	2	2	2	2
PG 1.1.4 İyileştirme yapılan kütüphane sayısı	10	1	1	0	0	0	0
Stratejiler	S1. Fiziki mekânların (derslikler, spor salonu, kütüphaneler, atölyeler, açık hava oyun alanları vb.) iyileştirilmesi için kamu idareleri, belediyeler ve hayırseverlerle vb. iş birlikleri yapılacaktır. S2. Okul öncesi eğitimde okul-aile iş birliği, farkındalık geliştirme, bilgilendirme çalışmaları yapılacaktır. S3. Okulun eksiklikleri yerinde tespit edilerek zamanında ödenek talebinde bulunulacaktır. S4. Okul, aile ve çevre iş birliği yapılarak fiziki mekânlar iyileştirilecektir.						

Amaç	A1 Okul öncesi eğitim kurumlarının, eğitimin temel ilkeleri doğrultusunda niteliğini arttırmak amacıyla kurumsal kapasite geliştirilecektir.						
Hedef 1.2	H1.2 Eğitim ve öğretimin sağlıklı ve güvenli bir ortamda gerçekleştirilmesi için okul sağlığı ve güvenliği geliştirilecektir.						
Performans Göstergeleri	Hedefe Etkisi (%)	Plan Dönemi Başlangıç Değeri	2024	2025	2026	2027	2028
PG 1.2.1 Okulda yaşanan kaza sayısı	20	2	3	0	0	0	0
PG 1.2.2 Teknoloji bağımlılığıyla mücadele ile ilgili konularda eğitim alan öğretmen sayısı	20	2	2	1	1	1	1
PG 1.2.3 Teknoloji bağımlılığıyla mücadele ile ilgili konularda eğitim alan	10	1	2	2	2	2	2

çocuk sayısı							
PG 1.2.4 Akran zorbalığı ve siber zorbalıkla ilgili konularda eğitim alan öğretmen sayısı	10	1	1	0	0	0	0
PG 1.2.5 Akran zorbalığı ve siber zorbalıkla ilgili konularda eğitim alan veli sayısı	10	1	2	2	2	2	2
PG 1.2.8 Sivil savunma eğitimlerine katılan öğretmen sayısı	10	1	2	2	2	2	2
PG 1.2.9 Afet ve acil durum tatbikat sayısı	30	3	2	2	2	2	2
Stratejiler	<p>S1 Eğitim ortamları iş sağlığı ve güvenliği yönergesine uygun hâle getirilecektir.</p> <p>S2 Öğrenci, öğretmen ve velilerde farkındalık oluşturmak için bağımlılıkla mücadele, akran zorbalığı, siber zorbalık, sağlıklı beslenme ve obezite, hijyen, bulaşıcı hastalıklar ve gıda güvenliği gibi konularda alan uzmanları ile iş birliğinde eğitimler düzenlenecektir.</p> <p>S3 Doğa, insan ve teknoloji kaynaklı (deprem, sel, heyelan, yangın, çığ ve salgın hastalıklar vd.) afetlere karşı gerekli tedbirlerin alınması için çalışmalar yapılacaktır.</p> <p>S4 Doğa, insan ve teknoloji kaynaklı (deprem, sel, heyelan, yangın, çığ ve salgın hastalıklar vd.) konularında alan uzmanları ile iş birliğinde öğretmen, öğrenci ve velilere farkındalık eğitimleri verilecektir.</p> <p>S5 Okulun afet ve acil durum eylem planının güncel tutulması sağlanacaktır.</p> <p>S6 Afet ve acil durum tatbikatları düzenlenecektir.</p>						

Amaç	A2 Eğitim ve öğretimin niteliğinin geliştirilmesini sağlanacaktır.						
Hedef 2.1	H2.1 Kurum personelinin mesleki gelişimlerinin artırılması sağlanacaktır.						
Performans Göstergeleri	Hedefe Etkisi (%)	Plan Dönemi Başlangıç Değeri	2024	2025	2026	2027	2028
PG 2.1.1 Hizmet içi eğitim alan yönetici sayısı	20	2	2	2	2	2	2
PG 2.1.3 Yüz yüze hizmet içi eğitim alan öğretmen sayısı	40	4	3	3	3	3	3

PG 2.1.5 Uzaktan hizmet içi eğitime katılan öğretmen sayısı	20	2	1	1	1	1	1
PG 2.1.10 Yüksek lisans eğitimini sürdüren öğretmen sayısı	10	1	1	1	1	1	1
PG 2.1.12 Yüksek lisans eğitimini tamamlayan öğretmen sayısı	10	1	1	1	1	1	1
Stratejiler	<p>S1 Okul Öncesi Eğitim Kurumları yöneticilerinin ve öğretmenlerin mesleki gelişim ihtiyaçları tespit edilerek bu ihtiyaçları gidermeye yönelik bir mesleki gelişim planı hazırlanacaktır.</p> <p>S2 Bakanlık, diğer kurum ve kuruluşlarla yapılan iş birlikleri kapsamında yardımcı personelin görev alanı ile ilgili iş başı eğitim almaları sağlanacaktır.</p> <p>S3 Okul Öncesi Eğitim Kurumları öğretmenlerinin alanlarında mesleki gelişimlerini ve öğretmenlik yeterliklerini geliştirmek için mahalli ve merkezi düzeyde eğitim almaları sağlanacaktır.</p> <p>S4 Okul Öncesi Eğitim Kurumları yöneticilerinin ve öğretmenlerin dijital platformlar aracılığıyla verilen eğitimlere katılmaları teşvik edilecektir.</p> <p>S5 Okul Öncesi Eğitim Kurumları personelinin motivasyon, iş doyumu ve kurumsal bağlılık düzeylerini artıracak çalışmalar yapılacaktır.</p>						

TEMA II: EĞİTİM ÖĞRETİME ERİŞİM ve KATILIM

Eğitim ve öğretime erişim okullaşma ve okul terki, devam ve devamsızlık, okula uyum ve oryantasyon, özel eğitime ihtiyaç duyan bireylerin eğitime erişimi, yabancı öğrencilerin eğitime erişimi ve hayat boyu öğrenme kapsamında yürütülen faaliyetlerin ele alındığı temadır.

Amaç	A3 Öğrencilerin kaliteli eğitime erişimleri fırsat eşitliği temelinde artırılarak tüm gelişim alanlarını kapsayacak şekilde çok yönlü gelişimleri sağlanacaktır.						
Hedef 3.1	H3.1 Okul öncesi eğitime erişim artırılabacaktır.						
Performans Göstergeleri	Hedefe Etkisi (%)	Plan Dönemi Başlangıç Değeri	2024	2025	2026	2027	2028
PG 3.1.1 Aday kayıttaki bir sonraki yıl ilkokula başlayacak olan çocuklardan okula kayıt olanların oranı (%)	70	60	60	70	80	85	90
PG 3.1.2 Tüm dersliklerin doluluk oranı (%)	20	80	80	80	85	90	100
PG 3.1.3 Ebeveynine aile eğitimi verilen okul öncesi çocuk sayısı	10	20	30	30	40	50	50

Stratejiler	<p>S1 Kayıt döneminde bir sonraki yıl ilkokula başlayacak olan çocuklar başta olmak üzere, tüm çocukların aileleri ile iletişime geçilerek okul öncesi eğitime kayıtlı ilgili gerekli bilgilendirme yapılacaktır.</p> <p>S2 Okul öncesi eğitimde ebeveyn bilgilendirme çalışmaları yapılacaktır.</p> <p>S3 Tüm derslikler tam kapasite kullanılacaktır.</p> <p>S4 İhtiyaç dâhilinde (aday kayıtlı fazla çocuk olması durumunda) ikili eğitim uygulaması yapılacaktır.</p> <p>S5 Aileye düşen maliyeti azaltmaya yönelik iş birliği, protokol veya projeler geliştirilecektir.</p>
--------------------	---

TEMA III: EĞİTİM VE ÖĞRETİMDE KALİTE

Eğitim ve öğretimde kalitenin artırılması başlığı esas olarak eğitim ve öğretim faaliyetinin hayata hazırlama işlevinde yapılacak çalışmaları kapsamaktadır.

Bu tema altında akademik başarı, sınav kaygıları, sınıfta kalma, ders başarıları ve kazanımları, disiplin sorunları, öğrencilerin bilimsel, sanatsal, kültürel ve sportif faaliyetleri ile istihdam ve meslek edindirmeye yönelik rehberlik ve diğer mesleki faaliyetler yer almaktadır.

Amaç	A3 Öğrencilerin kaliteli eğitime erişimleri fırsat eşitliği temelinde artırılarak tüm gelişim alanlarını kapsayacak şekilde çok yönlü gelişimleri sağlanacaktır.						
Hedef 3.2	H 3.2 Okul öncesi eğitiminin niteliği artırılacaktır.						
Performans Göstergeleri	Hedefe Etkisi (%)	Plan Dönemi Başlangıç Değeri	2024	2025	2026	2027	2028
PG 3.2.3 Eğitsel değerlendirme ve tanılama hakkında bilgilendirme yapılan veli sayısı	40	4	5	10	10	15	20
PG 3.2.4 Eğitsel değerlendirme ve tanılama hakkında bilgilendirme yapılan öğretmen oranı (%)	30	3	4	6	6	8	10
PG 3.2.5 Okul bahçeleri geleneksel oyunlara uygun şekilde düzenlenen kurum oranı (%)	30	3	3	3	4	5	5
Stratejiler	<p>S1 Bakanlıkça hazırlanan e-Portfolyo sistemine her çocuk için veri girişi gerçekleştirilecektir.</p> <p>S2 Okul öncesi eğitim sürecinde, her gün açık hava etkinliğine yer verilecektir.</p> <p>S3 Okul bahçeleri geleneksel oyunlara uygun şekilde düzenlenecektir.</p> <p>S4 Okul öncesi eğitimde okul-aile iş birliği geliştirilecektir.</p> <p>S5 Eğitsel değerlendirme ve tanılama sürecine yönelik olarak velilere yönelik bilgilendirme çalışmaları yapılması sağlanacaktır.</p>						

İLKOKUL

Amaç	A.1 Öğrencilerin eğitim öğretime etkin katılımlarıyla donanımlı olarak bir üst öğrenime geçişi sağlanacaktır.						
Hedef 1.1	H.1.1 Öğrenme kayıpları önleyici çalışmalar yapılarak azaltılacaktır.						
Performans Göstergeleri	Hedefe Etkisi (%)	Plan Dönemi Başlangıç Değeri	2024	2025	2026	2027	2028
PG 1.1.1 İlkokullarda Yetiştirme Programına (İYEP) dâhil olan öğrencilerin Türkçe dersi kazanımlarına ulaşma oranı (%)	20	70	75	80	85	90	90
PG 1.1.2 İlkokullarda Yetiştirme Programına dâhil olan öğrencilerin matematik dersi kazanımlarına ulaşma oranı (%)	40	70	75	80	85	90	90
PG 1.1.3 20 gün ve üzeri özürsüz devamsızlık yapan öğrenci oranı (%)	20	30	25	25	20	20	10
PG 1.1.4 20 gün ve üzeri özürlü devamsızlık yapan öğrenci oranı (%)	20	20	15	15	10	5	3
Stratejiler	S1. Öğrencilerin Türkçe dersindeki eksikleri tespit edilerek İYEP aracılığıyla akademik yeterliklerinin artırılması sağlanacaktır. S2. Öğrencilerin matematik derslerindeki eksikleri tespit edilerek İYEP aracılığıyla akademik yeterliklerinin artırılması sağlanacaktır. S3. Dijital platformlar aracılığıyla öğrencilerin tamamlayıcı ve destekleyici eğitim almaları sağlanacaktır. S4. İYEP'in ders içeriklerine katkı sağlayacak etkinlik, okuma vb aktivitelerin zenginleştirilmesi sağlanacaktır.						

Amaç	A2 Öğrencilere medeniyetimizin ve insanlığın ortak değerleriyle çağın gereklerine uygun bilgi, beceri, tutum ve davranışlar kazandırılacaktır.						
Hedef 1.1	H.2.1 Öğrencilere evrensel değerler, sağlıklı yaşam ve çevre bilinci duyarlılığı kazandırılacaktır						
Performans Göstergeleri	Hedefe Etkisi (%)	Plan Dönemi Başlangıç Değeri	2024	2025	2026	2027	2028
PG 2.1.1 Öğrenci başına okunan kitap sayısı	40	30	40	50	50	60	75

PG 2.1.2 Sağlıklı ve dengeli beslenme ile ilgili verilen eğitime katılan öğrenci sayısı	40	30	40	50	50	50	60
PG 2.1.3 Çevre bilincinin artırılmasına yönelik verilen eğitim sayısı	10	20	20	25	30	40	50
PG 2.1.4 Nezaket kurallarına yönelik yapılan etkinlik sayısı	10	20	30	40	50	60	70
Stratejiler	<p>S1. Okul kütüphanesi zenginleştirilecek, öğrencilerin kütüphaneden yararlanması sağlanacaktır.</p> <p>S2. Türkçe dersinde ders saatinin bir bölümü okumaya ayrılacak ve okul müdürlüğüne planlanan zamanlarda okuma etkinlikleri düzenlenecektir.</p> <p>S3. Serbest etkinlikler saati, öğrencilerin sanatsal, sportif ve kültürel faaliyetlere katılım sağlayacağı şekilde düzenlenecektir.</p> <p>S4. Öğrencilere, nezaket ve görgü kuralları konusunda eğitimler verilerek konuya ilişkin etkinlikler düzenlenecektir.</p>						

Amaç	A3 Eğitim ortamlarının fiziki imkânları geliştirilecektir.						
Hedef 1.1	H.3.1 Temel eğitimde okulların niteliğini arttıracak uygulama ve çalışmalara yer verilecektir.						
Performans Göstergeleri	Hedefe Etkisi (%)	Plan Dönemi Başlangıç Değeri	2024	2025	2026	2027	2028
PG 3.1.1 İyileştirilen fiziki mekân (derslikler, spor salonu, kütüphaneler, atölyeler vb.) sayısı.	100	20	30	40	50	50	60
Stratejiler	<p>S1. Fiziki mekânların iyileştirilmesi için kamu idareleri, belediyeler ve işverenlerle iş birlikleri yapılacaktır.</p> <p>Atölye ve laboratuvarların iyileştirilmesi için sektör ile iş birlikleri yapılacaktır.</p>						

Amaç	A.4 Temel eğitimde öğrencilerin kaliteli eğitime erişimleri fırsat eşitliği temelinde artırılarak bilişsel, duyuşsal ve fiziksel olarak çok yönlü gelişimleri sağlanacak ve temel hayat becerilerini edinmiş öğrenciler yetiştirilecektir.						
Hedef 1.1	H.4.1 Öğrencilerin bilimsel, kültürel, sanatsal, sportif ve toplum hizmeti alanlarında ders dışı etkinliklere katılım oranı artırılabilecektir.						

Performans Göstergeleri	Hedef Etkisi (%)	Plan Dönemi Başlangıç Değeri	2024	2025	2026	2027	2028
PG 4.1.1 Okulda bir eğitim ve öğretim döneminde bilimsel, kültürel, sanatsal ve sportif alanlarda en az bir faaliyete katılan öğrenci oranı (%)	30	70	75	80	85	90	95
PG 4.1.2 Bir eğitim ve öğretim yılında en az iki sosyal sorumluluk ve toplum hizmeti çalışmalarına katılan öğrenci oranı (%)	15	60	65	70	75	80	90
PG 4.1.3 Bir eğitim ve öğretim yılında yerel, ulusal ve uluslararası proje, yarışma vb. etkinliklere katılan öğrenci oranı (%)	15	5	10	15	20	25	30
PG 4.1.4 Okulda bir eğitim ve öğretim yılında geleneksel çocuk oyunları alt başlığında en az bir faaliyete katılan öğrenci oranı (%)	40	25	70	75	80	85	90
Stratejiler	<p>S1 Her bir öğrencinin bir kulüp faaliyetinde aktif olarak yer alması sağlanarak kulüp faaliyetlerinin etkinliği artırılabacaktır.</p> <p>S2 Öğrencilerin seviyelerine uygun olarak toplumsal sorunların çözümüne katkı sağlamak ve farkındalık oluşturmak amacıyla afet ve acil durum, çevre, eğitim, spor, kültür ve turizm, sağlık ve sosyal hizmetler alanlarında toplum hizmeti faaliyetlerine katılımları artırılabacaktır.</p> <p>S3 Okul bünyesinde yarışmalar düzenlenecektir.</p> <p>S4 Diğer kurum ve kuruluşlarla iş birliği içerisinde yürütülen bilimsel, sosyal, kültürel, sanatsal ve sportif alanlardaki faaliyetler artırılabacaktır.</p>						

IV. BÖLÜM

MALİYETLENDİRME

2024-2028 Stratejik Planı Faaliyet/Proje Maliyetlendirme Tablosu

Kaynak Tablosu	2024	2025	2026	2027	2028	Toplam
Genel Bütçe	100.000	150.000	200.000	300.000	400.000	1150.000
Diğer (Okul Aile Birlikleri)	60.000	75.000	100.000	150.000	200.000	585.000
TOPLAM						

MALİYET TABLOSU

STRATEJİK AMAÇ/ HEDEF	Plan Dönemi				
	2024	2025	2026	2027	2028
STRATEJİK AMAÇ 1	40.000	50.000	50.000	100.000	150.000
Hedef 1.1	20.000	25.000	25.000	50.000	75.000
Hedef 1.2	20.000	25.000	25.000	50.000	75.000
STRATEJİK AMAÇ 2	40.000	50.000	70.000	80.000	100.000
Hedef 2.1	40.000	50.000	70.000	80.000	100.000
STRATEJİK AMAÇ 3	40.000	50.000	80.000	120.000	150.000
Hedef 3.1	20.000	25.000	40.000	60.000	75.000
Hedef 3.2	20.000	25.000	40.000	60.000	75.000
GENEL YÖNETİM GİDERLERİ	40.000	75.000	100.000	150.000	200.000
TOPLAM	160.000	225.000	300.000	450.000	600.000

V. BÖLÜM

İZLEME VE DEĞERLENDİRME

Okulumuz Stratejik Planı izleme ve değerlendirme çalışmalarında 5 yıllık Stratejik Planın izlenmesi ve 1 yıllık gelişim planının izlenmesi olarak ikili bir ayrıma gidilecektir.

Stratejik planın izlenmesinde 6 aylık dönemlerde izleme yapılacak denetim birimleri, il ve ilçe milli eğitim müdürlüğü ve Bakanlık denetim ve kontrollerine hazır halde tutulacaktır.

Yıllık planın uygulanmasında yürütme ekipleri ve eylem sorumlularıyla aylık ilerleme toplantıları yapılacaktır. Toplantıda bir önceki ayda yapılanlar ve bir sonraki ayda yapılacaklar görüşülüp karara bağlanacaktır.